

Il Cavo orale in medicina cinese Le Gengiviti

A cura di Marco Visconti M.D.

Il Cavo Orale è allocato nella porzione anteriore della testa e come tale è raggiunto da numerosi canali energetici che ne reggono la struttura e ne regolano le funzioni sia statiche che dinamiche.

La distribuzione energetica del cavo orale inizia con la descrizione dei principali canali che la raggiungono.

Il primo di essi è il Canale dello Stomaco, che parte dal piede sale lungo la gamba, prosegue sulla zona paramediana dell'addome, e raggiunge il collo (fig. 1). A questo livello raggiunge la mascella e si divide in due branche, una che contorna la mascella e sale sino all'occhio corrispondente e l'altra che prosegue in alto verso il capillizio fino a raggiungere il punto ST 8 Tou Wei (fig. 2).

Il percorso di questo meridiano ci interessa particolarmente, sia in generale che per la sua funzione di gestione dei Liquidi e della sua capacità di veicolare il Calore Patogeno, proprio per il suo percorso a doppia branca a livello del viso, interessa la struttura di sostegno elastico del mascellare superiore ed inferiore: la gengiva.

Possiamo affermare che la cavità orale è associata nel suo insieme principalmente al Meridiano e al Viscere Stomaco, e in seconda istanza alla Milza (fig. 3)

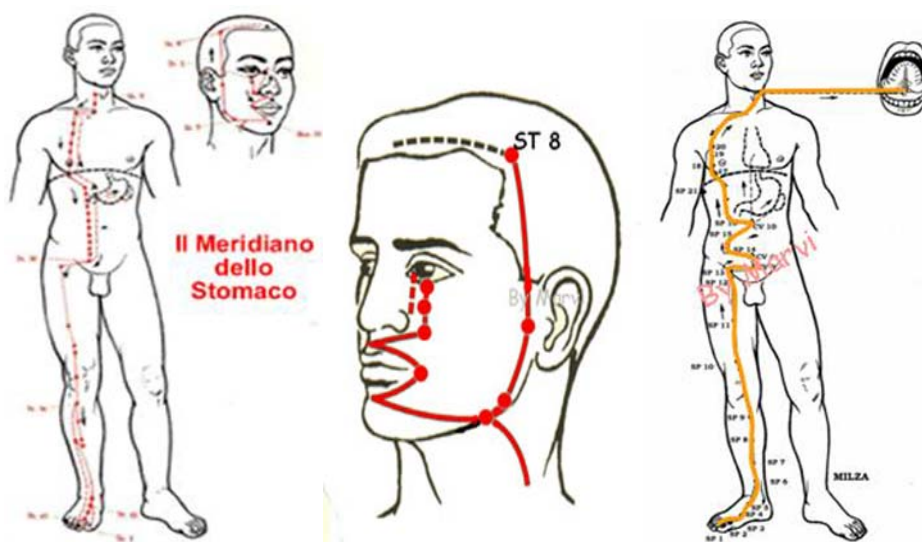


Fig. 1 lo Stomaco

Fig. 2 il percorso dello ST intorno alla bocca

Fig. 3 Meridiano della Milza

Questo meridiano riveste particolare importanza per le sue connessioni energetiche con il TR medio Funzionale che vi associa oltre allo Stomaco-Milza anche il Fegato e la Vescica Biliare, connessioni che ne facilitano il drenaggio del Calore Patogeno, in genere collegato a disordini alimentari che va a colpire particolarmente il cavo orale potendo provocare patologie che spaziano dalle gengiviti alle parodontopatie fino alla burning mouth sindrome.

Bisogna tenere presente che il Fuoco-Calore che si genera nell'organismo, ha due radici, una legata all'eccesso di Yang-Calore e l'altro alla presenza di un Defici di Yin-Liquidi

Altro meridiano che interviene nella distribuzione energetica nella bocca è rappresentato dal canale dell'Intestino Crasso (fig. 4). Esso parte dal dito indice della mano, risale sulla parte volare dell'avambraccio, del braccio e della spalla anteriore, sale sul collo, posteriormente al canale dello Stomaco, sale al mascellare superiore, si decussa al di sotto del labbro per terminare all'angolo dell'ala nasale opposta. Si tratta di un meridiano che interessa dunque il mascellare superiore.

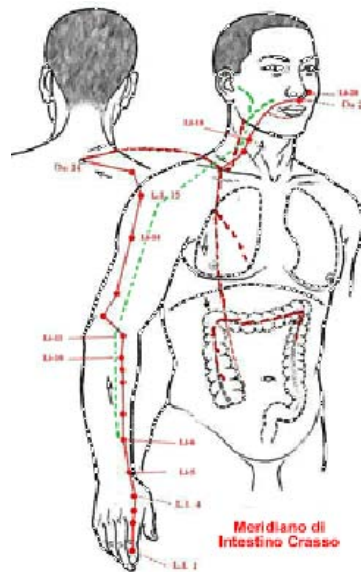


Fig. 4 Meridiano di Intestino Crasso

Questi due canali appartengono allo Strato YangMing, e rappresentano il Grande Meridiano dello YangMing, baluardo alla propagazione del Calore Patogeno nel nostro organismo, un'entità che come vedremo assume un notevole valore nella genesi delle Patologie e Sindromi che interessano il cavo orale e le sue componenti.

Altri canali che raggiungono il cavo orale sono la Milza, il Fegato, il Cuore ed il Rene.

La Milza, in coppia con lo Stomaco controlla la bocca nel suo complesso, ed ogni sua parte controlla in modo mirato e specifico le diverse attività ad essa preposte;

infatti, nel Su Wen troviamo:

"La bocca è l'orifizio della Milza (pi kai qiao yu kou), quando la funzione Milza è in armonia essa può distinguere i cinque cereali. Se la Milza è malata il gusto è perturbato e la bocca insipida."

Il canale della Milza si diffonde sulla superficie ventrale della lingua, e controlla anche le labbra, anche se nel Ling Shu (al cap. 29) ci si avverte che se esse sono spesse o fini dipende anche dalla complessione debole o forte del Canale dell'Intestino Tenue

Nel simbolismo tradizionale cinese, secondo cui vige il principio del Macrocosmo che si proietta nel Microcosmo, la bocca è una cavità importante e direttamente accessibile, e le attribuisce un significato particolare. Nella bocca non è rappresentato un "omuncolo" ma vi è proiettato l'Universo Notturmo.

Il palato rappresenta la volta celeste (fig. 5)

I denti sono le costellazioni dello Zodiaco, e su di essi vengono proiettati non solo i 12 segni dello zodiaco, ma anche i 12 meridiani d'agopuntura.

Sulle arcate dentarie i meridiani sono rappresentati secondo la stessa disposizione Ternaria, presente sul corpo, in modo tale che le coppie antagoniste dei denti corrispondano ai meridiani in relazione mezzogiorno-mezzanotte

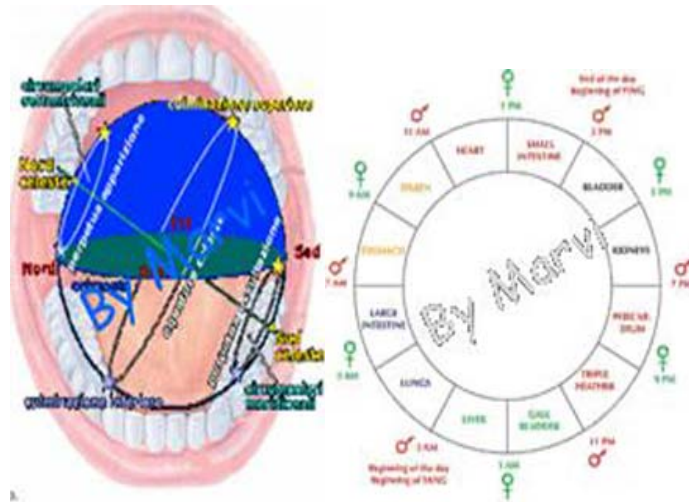


Fig. 5

Gli incisivi, i canini e i premolari superiori corrispondono ai tre meridiani che originano sul viso (Vescica, Stomaco e Vescica Biliare), e i loro antagonisti ai tre meridiani che originano al petto (Polmone, Maestro del Cuore e Cuore) fig. 6.

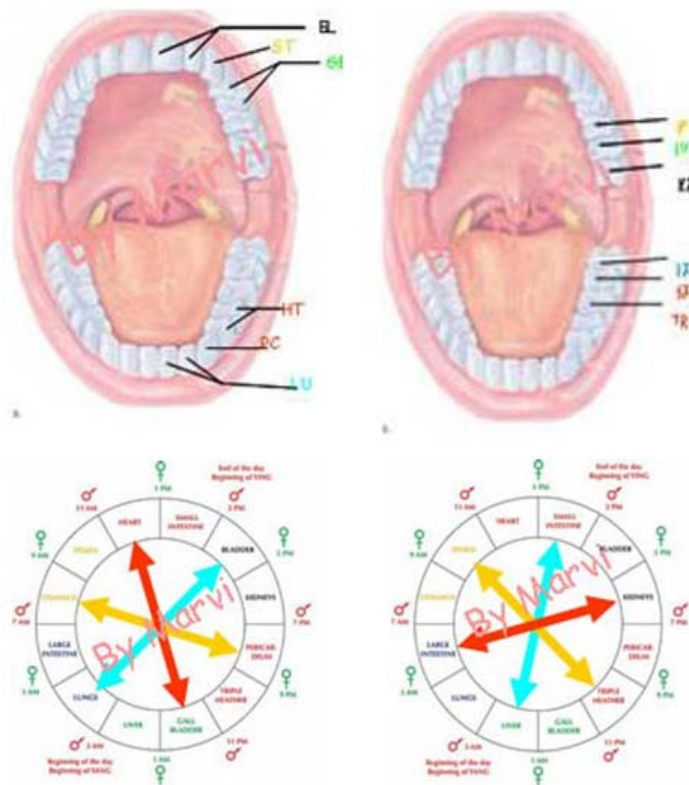


Fig. 6

I tre molari superiori corrispondono ai tre meridiani che originano dai piedi (Rene Fegato e Milza) e i loro antagonisti ai meridiani che originano dalle mani (Intestino Crasso, Intestino Tenue e Triplice Riscaldatore). Questa disposizione sembra rispondere ad un criterio di affinità e compatibilità, nel senso che le terne di denti antagonisti hanno così la possibilità di lavorare in perfetto accordo senza danneggiarsi a vicenda fig. 7.

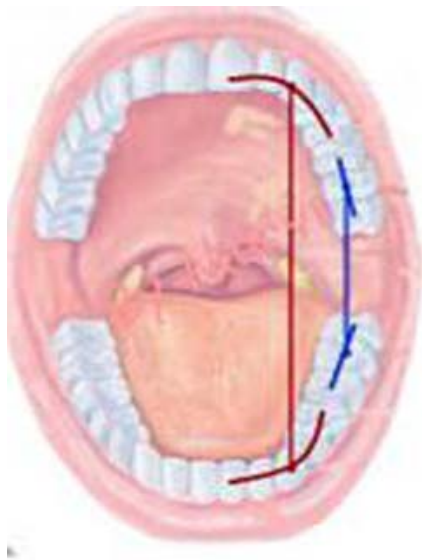


Fig. 7

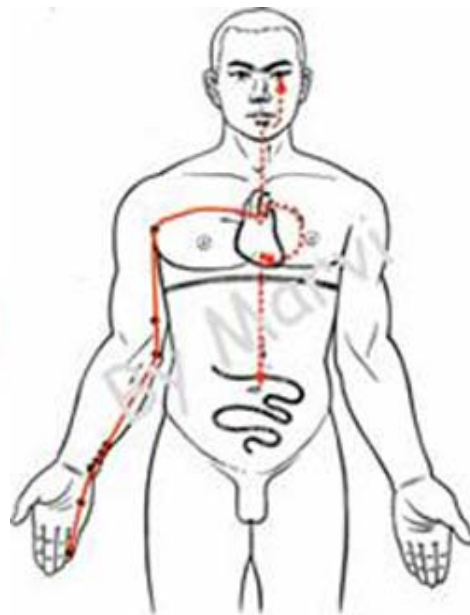


Fig. 8 Meridiano del Cuore

Per quanto riguarda il meridiano del **Cuore** (fig. 8), la lingua è considerata il “germoglio del Cuore” ed i quadri da Calore o da Deficit di Yin si ripercuotono frequentemente sulla lingua, in quanto tutto il Calore ed il Fuoco dell'organismo fanno capo al Cuore. Il Cuore “non ama il Fuoco” e lo Trasforma in Calore-Fuoco che invia in verso il basso al Rene. Si comprende allora l'importanza nel trattamento delle affezioni da Calore il ruolo del trattamento associato del meridiano del Cuore.

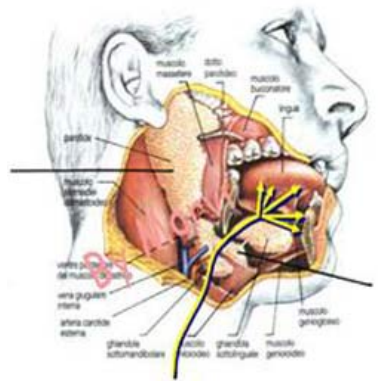


Fig. 9 la Milza



Fig. 10 Il Fegato



Fig. 11 Il Rene

Fegato : Il meridiano del Fegato nel suo percorso interno, dal punto 14 LV sale verso la testa, passando dal collo, circonda la parte interna delle labbra, passa per l'occhio e termina al vertice al punto 20 GV (fig. 10). Questo meridiano può spiegare la comparsa di eruzioni all'interno delle labbra da Calore lungo il suo percorso che raggiunge appunto le labbra (aftosi). Esso può avere una efficacia maggiore, sebbene indiretta sulle strutture della bocca attraverso la Stasi di Qi e di Calore, che a loro volta influenzano i meridiani di Stomaco, Milza e Cuore secondo il ciclo di Generazione Sheng o di Controllo Ke dei 5 movimenti.

Il **Rene** (fig. 11) ha una notevole importanza per la bocca ed in particolare per la costituzione ossea della mascella-mandibola, per l'articolazione temporo-mandibolare in particolare. I denti sono una espressione del Jing di Rene e considerati il “surplus” dell'osso, e di conseguenza un territorio del Rene. In particolare il Rene (attraverso il Jing) mantiene l'integrità e la solidità dei denti nella mascella e mantiene la struttura dei

denti stessi. La perdita o la facilità allo sgretolamento o la rottura dei denti riflette una debolezza della funzione renale di sostegno. Ma torniamo al vero Signore della bocca: lo Stomaco. Siccome lo Stomaco per funzionare efficientemente richiede un ambiente umido, e ricco di liquidi, i processi patologici che liberando Calore Patogeno, scaldano e/o seccano lo Stomaco, sono quelli che con maggiore probabilità danneggeranno direttamente sia lo Stomaco, e quindi le gengive, perché il Calore o il Fuoco che viaggiano lungo questo meridiano, trattandosi di una energia Yang si dirigerà verso le zone Yang, verso la parte alta del nostro organismo, in questo caso la testa, ed in particolare la bocca e le sue strutture. Le patologie del cavo orale, oltre a rivelare possibili squilibri energetici, contribuiscono a rendere evidente tutta la funzione digestiva: le turbe masticatorie, salivari o gustative, che conducono ad anoressia, pirosi, dispepsie, digestioni lente e laboriose, a turbe dell'alvo ecc. La cavità buccale nel suo insieme, abbiamo ricordato che è sotto il controllo della Milza (la bocca è "l'orifizio" della Milza). In quanto essa si diffonde sulla superficie ventrale della lingua. In particolare le guance e le labbra riflettono la salute della Milza. Lo stato del Sangue e del Qi della Milza sono riflesse nella luminosità e nel colore delle labbra, mentre l'efficienza del metabolismo dei Liquidi e la loro diffusione possono essere osservate sulle guance e sulla lingua. Le gengive come abbiamo visto sono sotto l'egida dello Stomaco, e pertanto le varie patologie riferite allo Stomaco possono essere riflesse sullo stato delle gengive. Esaminiamo ora le principali cause di patologia che provocano il malfunzionamento delle strutture del cavo orale, in particolare riguardo alle gengive. I quadri che osserviamo con maggiore frequenza sono il Deficit di Yin di ST e il Calore allo ST, esaminiamoli ora più a fondo.

Calore/Fuoco di Stomaco

Il Calore di Stomaco è usualmente associato alla dieta e alle abitudini alimentari, per cui un maggior consumo, nella dieta, di cibi e bevande riscaldanti, o il consumo esagerato di supplementi di erbe possono creare le condizioni che causano un aumento focale di Calore nelle gengive. Il Calore di ST può anche essere causato secondariamente dal Fuoco di Fegato che lo invade secondo il ciclo di dominazione KE. Questo quadro indica una gengivite cronica che può essere soggetta a riacacerbazioni a seconda dei cibi e/o bevande ingeriti. Sotto il Profilo Clinico osserveremo segni quali rossore, gonfiore e dolore delle gengive, le gengive frequentemente e facilmente sanguinano e possono ulcerarsi; con occasionali suppurazioni: il dolore si può irradiare alla testa, alle guance o alla mascella-mandibola, ed è alleviato dall'applicazione di Freddo. Potremmo avere alitosi, bocca secca, sete, cattivo sapore in bocca, Cefalea frontale. Inoltre sintomi gastrici quali fastidio epigastrico, fame vorace, o fame tormentante, arrossamento del viso, labbra rosse, tendenza alla costipazione, o ristagno di feci; raramente diarrea, ed il soggetto avrà urine concentrate. La Lingua sarà rossa e secca, avrà un indurimento giallo, più spesso al centro della lingua, a dimostrazione del Calore presente nel sistema del meridiano dello Stomaco, il Polso sarà scivoloso, forte e rapido. Per trattare questa aspetto sindromico, dovremo Purificare il Calore ed il Fuoco dallo Stomaco, Ridurre il gonfiore gengivale ed arrestare il dolore. La terapia con Agopuntura verterà particolarmente sull'uso di questi punti:

CV 12 (Zhong Wan-)	Punto Mu di Stomaco, in dispersione, Purifica il Calore dallo Stomaco
ST 44 (Nei Ting-) LI 4 (He Gu-)	Questi due punti, insieme Purificano il Calore nello Yang Ming (ST e LI) in dispersione; ed inoltre hanno uno speciale effetto nelle affezioni del cavo orale
SJ 2 (Ye Men-)	Punto Rong (Yong) e punto Acqua del San Jiao (Triplice Riscaldatore), Purifica il Calore dal San Jiao
PC 8 (Lao Gong-)	Punto Rong e punto Fuoco del Pericardio, Drena il Calore dal meridiano di Stomaco e raffredda il Fuoco del Cuore
LI 11 (Qu Chi-)	Punto He (Ho) di Intestino Crasso, Purifica il Calore e l'Umidità dallo Yang Ming
ST 6 (Jia Che -) ST 7 (Xia Guan -)	Questi sono punti locali per trattare le patologie delle gengive e della bocca

Tabella 1

Il segno – vicino ai punti indica che vanno trattati in dispersione.

Inoltre a questa serie di punti si potranno aggiungere questi altri punti a seconda delle varianti sintomatologiche che il paziente dovesse manifestare

con gonfiore agg	SJ 20 (Jiao Sun) e SI 8 (Xiao Bai -)
con grave dolore agg	LI 2 (Er Jian -) e SI 5 (Yang Gu -)
con grave Calore, far sanguinare	ST 45 (Li Dui ↓)
con costipazione, agg	SJ 6 (Zhi Gou -) e ST 25 (Tian Shu -)
con Fuoco di Fegato, agg	•. LV 2 (Xing Jian -)
Con segni di Calore Tossico, agg PC 3 (Qu Ze ↓) BL 40 (Wei Zhong) ST 45 (Li Dui ↓)	Punti He di PC e BL, insieme raffreddano il Sangue e Purificano il Calore Tossico Punto Jing di Stomaco, purifica potentemente il Calore dallo Stomaco e dal meridiano di Stomaco
Auricolo:	stomaco, bocca, apice trago, mascella superiore, mascella inferiore, shen men
(il simbolo ↓ = indica che i punti vanno trattati con il microsalasso: far sanguinare con poche gocce di sangue, 2-3 gocce, non un'emorragia)	

Tabella 2

In queste Sindromi potrà essere usata anche la Farmacologia Cinese , con la formula pronta QING WEI SAN (Polvere per Purificare lo Stomaco - Clear the Stomach Powder)

Questa prescrizione è utile in presenza di chiari segni di Calore di Stomaco, senza costipazione.

La formula è così composta:

Huang Lian (Rhizoma Coptidis)	6-9g
Sheng Di (Radix Rehmanniae Glutinosae)	12-18g
Mu Dan Pi (Cortex Moutan Radicis)	9-12g
Dang Gui (Radix Angelicae Sinensis)	6-9g
Sheng Ma (Rhizoma Cimicifugae)	6-9g

Metodo: usare le erbe in forma di Decotto.

Diamo una breve descrizione della formulazione con le indicazioni delle singole erbe usate.

L'erba principale Huang Lian, (Rhizoma Coptidis), amara e fredda, purifica il Calore dallo Stomaco e dirige in basso il Qi di Stomaco ed il Qi Torbido;

Mu Dan Pi (Cortex Moutan Radicis), raffredda il Sangue e disperde il Sangue Stagante;

Sheng Di (Radix Rehmanniae Glutinosae), raffredda il Sangue e nutre lo Yin;

Dang Gui (Radix Angelicae Sinensis), nutre e regola il Sangue e lo protegge dagli effetti essiccanti del Calore;

Sheng Ma, (Rhizoma Cimicifugae), piccante, dolce, raffreddante ed elevante incoraggia la salita del Qi Puro, purifica il calore Tossico dallo Stomaco e bilancia la natura discendente di Huang Lian; Queste due proprietà, una ascendente ed una discendente, insieme purificano il Calore senza essiccare, e correggono il meccanismo del Qi riportandolo alla norma. (Fonte: Zhong Yi Er Bi Hou Ke Xue)

Esaminiamo ora un seconda possibilità di genesi in particolare delle gengiviti, ma più in generale della manifestazione di Fuoco di Stomaco:

Il Defici di Yin di Stomaco con Liberazione di Calore

Questo aspetto sintomatologico può essere interpretato come una ulteriore complicanza della sindrome precedente di Calore/Fuoco allo Stomaco, in quanto ogni Calore nel sistema tenderà a disseccare i tessuti affetti e infine a consumarli. Lo Stomaco è particolarmente incline alla secchezza ed al Deficit di liquidi (Yin), necessitando di una certa quota di umidità per funzionare normalmente. In casi di malattia prolungata, verrà drenata una quota di Yin di Rene che diverrà maggiormente prominente (il Deficit di Rene) man mano che la sindrome si sviluppa. Siccome il Rene governa l'integrità delle ossa (essendo denti un surplus delle ossa) i denti diverranno progressivamente molli e potranno addirittura essere rimossi e/o persi.

La sintomatologia presentata dai soggetti sarà la seguente:

- atrofia e retrazione gengivale; sono scoperte le radici dei denti; ci potrà essere anche un frequente sanguinamento;
- possibile ulcerazione delle gengive, il cui margine è leggermente arrossato, possibile occasionale suppurazione
- possibilità di perdita, frattura o rottura dei denti; inoltre vi potrà essere dolore alla masticazione.
- una secchezza generale delle mucose e della pelle, con sete, e bocca e gola secche
- il paziente avrà vertigini, tinnitus, la visione offuscata, manifesterà una scarsa memoria, avrà la lombalgia, tutti segni questi di interessamento renale;
- avrà rossore agli zigomi o al viso, e sudori notturni;
- manifesterà una sensazione di **Calore ai 5 Palmi** (i cinque palmi sono dati dai palmi delle mani e dei piedi, con in più il torace, nello spazio tra i capezzoli – detto quinto palmo)

Lingua sarà rossa e secca con poco o niente induito, specialmente al centro

Polso sarà filiforme e rapido o teso e rapido

Il Principio di trattamento di questo quadro sarà:

- Nutrire e integrare lo Stomaco e lo Yin di Rene
- Purificare il Calore e il Calore mancante

Beneficare il Jing e rinforzare i denti.

CV 12 (Zhong Wan)	Mu di Stomaco, nutre lo Yin di Stomaco, regola lo ST e Purifica il Calore
CV 4 (Guan Yuan +)	punto di riunione dei M. Yin, nutre e rinforza lo Yin di tutto il corpo con SP 6
ST 36 (Zu San Li +)	He di Stomaco, rinforza potentemente Milza e Stomaco e supplisce Qi e Yin
SP 6 (San Yin Jiao +)	con CV 4, nutre lo Yin di tutto il corpo
KI 6 (Zhao Hai +)	Insieme aprono Yin Qiao mai e Ren mai, rinforzano lo Yin e beneficiano la bocca e la gola
LU 7 (Lie Que +)	Punto speciale per tutti i disturbi della bocca
LI 4 (Hegu)	
KI 3 (Tai Xi +)	Punto Yuan per nutrire il Rene Yin
BL 20 (Pi Shu+)	questi punti rinforzano lo Yin di Stomach e Milza
BL 21 (Wei Shu)	
<ul style="list-style-type: none"> • si possono inoltre aggiungere vari punti che sono intorno alla bocca per rinforzare i circuiti locali di Qi e Yin alla bocca stessa: ST 4 (Di Cang), CV 24 (Cheng Jiang), GV 26 (Ren Zhong -), ed i punti ashi (punti dolorosi locali) 	
• Auricolo	stomaco, rene, bocca, mascella, mandibola, shen men

Tabella 3

Bisogna tener presente che le gengiviti e le periodontiti da deficit dello Yin di Stomaco sono un problema **cronico**, e richiedono pertanto del tempo per avere risultati soddisfacenti. I trattamenti necessitano dunque di una certa continuità per ripristinare lo Yin, e per avere risultati a lungo termine sono indicati trattamenti intorno ai 9-12 mesi.

Sarà bene inoltre prevedere una regolazione della dieta e delle abitudini alimentari, consigliando al paziente di assumere i nutrienti nelle proporzioni che consigliamo, allo scopo di ridurre l'apporto di Calore e quindi il perdurare della sindrome descritta.

Nella Dieta si consiglieranno le seguenti percentuali di nutrienti:

10-20% di proteine, con aggiunta di pochi semi, noci, e latticini

40 % di frutta e verdura

40% di carboidrati, pane, pasta, mais, riso, cereali vari.

Questo primo approccio alle patologie del cavo orale, termina con questa descrizione delle gengiviti, che potranno essere trattate maggiormente in dettaglio in un prossimo articolo.

*Il Dott. **Visconti** è Direttore Didattico Scuola di Medicina Cinese Fondazione Internazionale Fatebenefratelli Isola Tiberina Roma.*

Docente Scuola di Medicina Cinese So Wen di Roma. Responsabile Ambulatorio di Agopuntura e Fitoterapia Ospedale Fatebenefratelli Isola Tiberina –Roma.